

## 2026년도 제2차 대외협력R&D기획지원사업 신규과제 공고

신규 중대형 R&D(연구개발)사업을 기획 지원하는 「대외협력R&D기획지원사업」을 다음과 같이 공고하오니 많은 참여 바랍니다.

2026년 5월 6일

(재)부산과학기술고등교육진흥원장

### 대외협력R&D기획지원사업

- 부산지역 내 산학연 등 혁신 주체가 필요로 하는 과기부산업부중기부 등의 국가 연구개발(R&D)사업을 지역으로 유치하기 위해 필요한 기획보고서 또는 공모신청서 작성을 지원하는 사업(컨설팅, 교육, 사업비 지원 등)
- 특정 집단의 이익이 아닌, 공익 목적의 부산지역 발전을 위해 혁신 주체 간 협업을 기반으로 지역 내 연구개발 활동을 활성화하기 위한 기획을 지원

## 1. 사업개요

### □ 사업 목적

- 부산의 지역 혁신주체(산업체, 대학, 연구기관, 조합협회, 의료기관 등) 대상 신규 중대형 R&D사업 기획을 지원하여 지역 주도의 산업혁신 도모
- 부산의 산학연·관민 혁신주체의 협업을 기반으로 자발적이고 지속적인 참여를 촉진하여 유기적인 신규 R&D사업의 발굴-기획-유치 선순환 구조 마련
- R&D사업 기획과정에서 다양한 혁신주체간 자연스러운 공감대 형성 및 소통체계 강화로 지역현안 해결에 필요한 실질적인 사업 유치

□ 지원규모 : 첨단전략수요형 3천만원 이내, 기업지원형 1천5백만원 이내

구분	①첨단전략수요형	②기업지원형
기획지원 건수	◦ 10건 내외	◦ 6건 내외
기획범위	◦ 경제성장전략 방향 중심* 중대형 R&D사업 분야 * 시대전환, 초혁신경제, 주력산업고도화, 녹색대전환 등	◦ 첨단 강소기업 육성과 기업 성장·가치 창출을 위한 미래유망기술
핵심 지원분야	◦ (대학) 기초원천 집단연구(SRC, IRC 등), 인력양성 등 중대형 사업 ◦ (연구소) 중대형 R&D, 거점지원형 사업 ◦ (기업) 기업주관 컨소시엄형 중대형 R&D사업 * 상기 분야 외 다른 형태도 지원 가능	◦ 정부 공모사업 대응
주관기관	◦ 부산소재 연구기관, 대학, 산업체, 병원 등 * 본사 소재지 기준, KOTA 인증서(기업부설연구소) 제출 필수, 연구개발전담부서 인증서 지원 불가	◦ 부산 소재한 중소·중견 기업* * 본사 소재지 기준, KOTA 인증서(기업부설연구소) 제출 필수, 연구개발전담부서 인증서 지원 불가
기획 위원회 구성	◦ 공동기획을 추진할 산·학·연·관·민·병 등 3개 기관 이상, 20명 이내의 기획위원회 구성 - 타 지역 또는 타 국가소속 전문가 구성 가능 ◦ 특정 기관의 구성비율이 전체 참여진의 40%를 넘지 않도록 구성	◦ 기업을 중심으로 공동기획에 참여할 산·학·연·관·민·병 기획위원회 구성
주요내용	◦ 부산지역의 주요 현안을 해결하고 미래 신산업에 대응할 총 사업비 50억원 이상의 R&D사업 기획을 지원	◦ 정부 공모사업 대응을 위한 총사업비 5억원 이상의 R&D사업 기획을 지원
기획기간	4개월 이내(연장 불가)	
산출물	◦ 기획보고서(150페이지 내외) - 사업별 특성에 따라 작성 분량 조정 가능	유치 목표사업 공모 신청서
지원금	◦ 20,000천원~30,000천원 이내 - 목표사업 및 평가결과에 따라 차등 지원 * 기획보고서 작성에 필요한 수요조사, 특허조사, 경제성 분석 등의 항목이 포함된 경우, 해당 예산을 고려하여 지원금 책정 예정	◦ 10,000천원~15,000천원 이내 - 목표사업 및 평가결과에 따라 차등 지원
비고	◦ 부산시 소관과 연계 기획사업의 경우 선정평가 시 가산점(2점) 제공 - 선정평가 시 부산시 소관과 참석 필수	◦ 부산시 인증 고용우수기업, 선도기업, 서비스강소기업, 명문향토기업, 부산대표창업기업 및 지산학 협력브랜치 인증 기업의 경우 선정평가 시 가산점(2점) 제공

※ 과제별 지원규모는 평가결과에 따라 차등 지원

※ 첨단전략수요형, 기업주도 기업지원형의 경우에는 주관기관에서 사업비 집행 처리

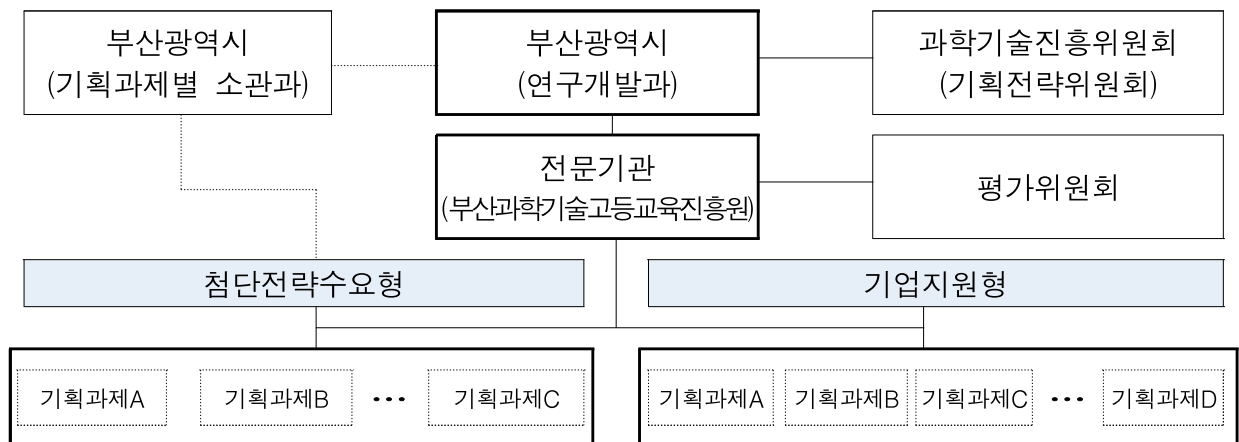
## □ 지원사항

- ① 지역 혁신주체가 필요로 하는 ② 국가 연구개발(R&D) 사업의 지역 유치를 위해 ③ 기획보고서 또는 공모신청서 작성 지원
- ① 기획보고서 작성을 위한 사업비 지원 ② 정부부처 산하기관 전문가 초청 기획 보고서 컨설팅(선정·중간점검·최종평가) ③ 기획 역량강화세미나 연계

## □ 수행기관 역할

- 목표사업 기획을 위한 문제와 이슈 정의, 추진목적과 필요성 도출
- 정부지역 정책 및 국내외 기술현황 등 환경분석조사
- 수혜자 그룹 분석, 사업의 차별성 및 추진전략과 단계별 목표체계 도출
- 세부과제 구성 및 사업목표 달성을 위한 우선순위 선정
- 사업 추진을 통한 기대효과, 성과물의 활용방안, 공모대상사업 등 정리 등

## □ 추진체계



구분	주요역할
과학기술진흥위원회	◦ 선정·최종평가위원회 결과 최종 심의·의결
평가위원회	◦ 기획지원 대상과제 선정 및 최종평가
전문기관(BISTEP)	◦ 대외협력R&D기획지원사업 총괄 운영·관리
주관기관	◦ 기획사업 수행에 관한 종합적 관리(참여진 구성, 기획보고서 작성 총괄 등)

## 2. 제2차 대외협력R&D기획지원사업 공고

### □ 공고 및 제안서 접수

- 공고 및 접수기간 : 2026. 5. 6.(수) ~ 5. 22.(금) 12:00까지
- 공고방법 : 부산과학기술고등교육진흥원 및 부산광역시청 누리집 공고
- 접수방법 : 제안서\* 및 제출서류 작성 후 전자우편(이메일) 제출
  - \* 부산과학기술고등교육진흥원 누리집(www.bistep.re.kr) '사업공고'에서 제안서 양식 다운로드
  - \* 제안서는 편집·인쇄가 가능한 한글파일(.hwp, .hwpX)로 제출

### □ 제출서류

분야	서류명	비고
공통 제출서류	◦ 기획제안 요약서	◦ 붙임 2 양식 참조 ◦ 한글(.hwp, .hwpX)파일로 제출
	◦ 기획제안서 - 제출 이후 제안서 수정 불가	◦ 붙임 3 양식 참조 ◦ 각 분야별 기획제안서 양식 확인 ◦ 한글(.hwp, .hwpX)파일로 제출
	◦ 기획위원 이력사항 및 개인정보 이용동의서	◦ 붙임 4 양식 참조 ◦ 기획위원회 구성원 전원 제출
	◦ 신청자격 적정성확인서	◦ 붙임 5 양식 참조 ◦ 주관기관만 해당
	◦ 사업자등록증	◦ 주관기관만 해당
	◦ 최근년도 결산재무제표 접수마감일 이전 최근년도 재무제표 제출 - 국세청 발급, 관할 세무서 신고	◦ 주관기관이 기업인 경우
	◦ 기업부설연구소 신고증 사본	
	◦ 국세 및 지방세 납세증명서	
	◦ 중복지원 여부 확인서	◦ 붙임 6 양식 참조
가점사항	◦ 가점사항 증빙자료 (소관과 공문, 지산학 협력 브랜치 기업, 부산시 인증기업 확인서 등)	◦ 해당 시

- \* 제출된 서류는 일절 반환되지 않음(제출 이후 수정 불가)
- \* 발표평가는 기획제안서로 진행하는 것이 원칙이나, 별도 PPT 파일 제출 가능(선택사항)
- \* 신청서류 작성 및 제출 성과물 등에 관계되는 모든 비용은 신청자의 부담으로 함

## □ 추진일정

추진내용	세부내용	추진일정
공고 및 접수	· 부산시 및 BISTEP, 유관기관 누리집 공고	5.6.(수) - 5.22.(금) 12:00
BISTEP 사전검토	· 제출서류 등 적합성 검토 · 과제별 중복성, 실현가능성 등 사전검토	5.27.(수)-5.29.(금)
선정평가위원회 서면검토 및 발표평가	· 기획제안서 기본내용 서면검토 · 세부내용 발표 및 질의응답을 통한 종합평가	서면평가 5.27.(수)-5.29.(금) 대면평가 6.9.(화)-6.11.(목)
기획전략위원회	· 지원과제 선정 심의·의결	기전위 개최 6월 3주 기전위 결과 통보 6월 4주
협약체결 및 사업비 지급	· BISTEP-주관기관 간 협약 체결	-6.30.(화) 예정
설명회 및 기획 교육	· 사업 수행 관련 설명회 개최 · 수행기관 대상 전문가 기획 교육 실시(회계사 교육 포함)	7.8.(수) 14:30-16:00 예정
사업수행	· 제안사업별 R&D사업 기획 및 보고서 작성	6.30.(화)-10.30.(금)
중간점검	· 기획 중간점검(서면)	자료제출 8.10(월)-8.14.(금) 의견서 작성 8.18(화)-8.21.(금) 의견서 발송 8.26.(수)
최종평가	· 기획보고서/공모신청서를 바탕으로 평가 · 유치지원 대상과제 선정	10월 중 (10.13.(화)-10.14.(수) 예정)
기획보고서 수정·보완	· 최종평가 결과를 반영한 기획보고서 수정·보완	-10월 4주
정산 및 과제종료	· 회계법인을 통한 사업비 정산 및 반납 · 성과활용계획 조사 및 제출, 과제 종료	-11월 1주

\* 상기 일정은 부산시 및 전문기관(BISTEP)의 사정에 따라 일부 변경 가능

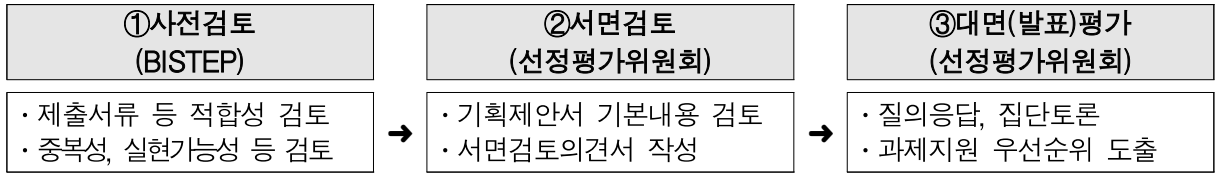
## □ 접수 및 문의처

- (접수방법) 부산과학기술고등교육진흥원 누리집(www.bistep.re.kr) 사업공고 내 양식 작성 후 이메일 제출
- (문의방법) 기관 누리집(www.bistep.re.kr)-사업마당-사업Q&A 게시판, 전화, 이메일 활용

- (전화) 051-795-5043                      (이메일) jgkim@bistep.re.kr

## □ 평가 절차

○ (평가) ①사전검토→ ②서면검토→ ③발표평가로 이루어진 3단계 검토·평가 시행



- (사전검토) 제출서류 형식요건 적합성 등 전문기관 사전 검토

\* 제출서류 사전검토 후 일부 미비서류에 대하여 전문기관(BISTEP)에서 추가요청 및 접수 가능

- (서면검토) 선정평가위원회 대상 평가기준에 따른 사업계획 기초 분석

- (대면(발표)평가) 선정평가위원회 대상 기획제안서 발표 및 질의응답을 통한 종합평가

### 대면(발표)평가 추진계획(안)

- 분과구성 : 접수된 기획제안서에 기재한 산업분야와 내용을 기준으로, 관련분야 전문성을 보유한 분과별 7명 내외의 전문위원으로 구성된 선정평가위원회 운영
- 발표일자 : 2026. 6. 9.(화) - 6. 11.(목) 예정 ※ 실제 평가일시 확정 후 주관기관에게 개별 연락 예정
- 발표시간 : 제안기관 별 30분 내외(제안설명 10분, 질의응답 20분)
- 발표자료 : 기획제안서로 진행하는 것이 원칙이나, 별도 PPT 파일 제출 가능(선택사항)
- 발표자 : 제안 설명은 기획책임자가 직접 진행하며, 기획책임자가 발표평가 참석 불가 시 발표 전날 18:00까지 참석불가 사유 및 증빙과 함께 대리자를 담당자 메일로 회신  
- 발표평가 당일 발표자 변경 불가하며, 당일 발표자 변경 시 평가참석 불가
- 참석자 : 기획책임자를 포함하여 3인까지 입실 가능 \* 부산시 소관과 참석 시 4명까지 입실 가능  
- 가점대상 기획 제안사업의 경우 부산시 소관과 참석 필수
- 유의사항 : 발표평가 불참 및 당일 발표자 변경 시 지원포기로 간주, 선정대상에서 제외

○ (평가항목)

부문	평가항목	세부내용	배점
사업의 필요성 (30)	정책적 타당성	지역 전략산업, 정책, 지역현안과의 부합성	10
	기술개발의 필요성 및 시급성	연구개발의 필요성 및 제반여건의 안정성	15
	기술개발의 독창성 및 기존과의 차별성	제안내용(기술)의 차별성 및 독창성	5
사업 구성 및 내용의 적절성 (50)	사업 목표의 적정성	사업목표의 명확성 및 세부과제 간 연관성	10
	사업계획의 구체성과 체계성	사업의 구성 및 추진전략의 적절성	25
	추진체계 및 역할분담 적정성	기획위원 역할분담 등 운영계획의 적절성	5
	운영계획의 적절성	사업 예산/인력/시설/장비 등 운영계획의 타당성 및 성과관리의 적절성	10
기대효과 (20)	성공 가능성	기술 수준, 기술 추세 등의 분석여부 사업화 계획 및 유치가능성	10
	시비지원의 타당성	부산시에 대한 기술적·지역적·산업적 기여 가능성	10
부산시 소관과 주도 및 참여사업, 부산시 인증기업		부산시 소관과를 통한 제안서 공문 접수 또는 부산광역시 인증을 받은 기업에 대하여 가점부여 * 100점 한도 내에서 가산점 부여	(+2)
<b>합계</b>			<b>100</b>

## □ 가점사항

- 부산시 소관과 제안과제 **가점(2점) 제공(첨단전략수요형에만 해당)**
  - 본 사업은 지역의 산업구조 혁신을 위해 R&D사업의 기획을 지원하는 사업으로, 부산광역시 주요현안과 연관된 담당부서의 참여의지에 대하여 가점 적용
  - 부산시 소관과 공문을 통한 제안서 접수 시 **발표평가에 2점 가점 적용**
    - \* 부산시 소관과에서 부산과학기술고등교육진흥원으로 공문 전자 발송(제안서 별송 가능)
  - 단, 제안서를 제출한 **부산시 소관과에서는** 본 사업의 추진 일정에 따른 **선정·최종평가 및 컨설팅과 본 과제 기획 과정에의 참여 필수**
- 부산시 인증기업·지산학 협력 브랜치 인증기업 **가점(최대 2점) 제공(기업지원형에만 해당)**
  - 부산광역시 인증을 받은 기업(고용우수기업, 선도기업, 서비스강소기업, 향토기업, 부산대표창업기업) 인증기업에 해당하는 경우, 해당 기업임을 증명하는 자료를 제안서 제출 시 **발표평가에 2점의 가점 적용**
    - \* 인증기업 증명 자료 예시 : 인증서, 인증패 사본, 현판 사진 등
  - 부산광역시 지산학 협력 브랜치 인증기업에 해당하는 경우, 해당 기업임을 증명하는 자료를 제안서 제출 시 **발표평가에 2점의 가점 적용**
  - 여러 건의 인증 여부와 관계없이, **가점은 부산광역시 인증기업 최대 2점, 지산학 협력 브랜치 인증기업 최대 2점까지 부여(중복 해당시에도 최대 2점)**

## □ 과제 선정

- (선정) **종합평점이 70점 이상인 과제** 중 부산광역시 과학기술진흥위원회(기획전략위원회) 심의를 통하여 **평점이 높은 순으로** 지원 대상 선정 및 지원예산 확정
  - 평가위원별 평가점수 중 최고·최저점을 제외한 나머지 점수를 산술평균하여 점수 산출(소수점 둘째자리를 절사하여 첫째자리까지 표기)
  - 각 분과의 위원장은 분과별 평가 결과와 지원 대상 과제에 대하여 위원장 종합토론을 실시하고 예산 범위에 따른 우선순위와 지원 대상의 범위, 최종 지원예산을 도출
  - 도출된 우선순위와 지원 대상의 범위는 과학기술진흥위원회(기획전략위원회) 심의를 통해 최종 확정

- (차등지급 처리) 종합평점에 따라 기획과제별로 등급을 측정하고, 등급이 정해지면 아래 표에 따라 금액 차등 지급 예정

종합평점	등급	첨단전략수요형 (지원금액)	기업지원형 (지원금액)
80점 이상	S	30,000천원 이내 (100%)	15,000천원 이내(100%)
70점 이상 80점 미만	A	27,000천원 이내(90%)	13,500천원 이내(90%)
70점 미만	-	미선정	미선정

- (동점자 처리) 종합평점이 동일한 경우 아래 동점자 처리기준에 따름
  - 첨단전략수요형의 경우 **정책적 타당성** 점수가 높은 과제를 우선 선정하고 정책적 타당성 점수도 동일한 경우 **기술개발의 필요성 및 시급성** 점수가 높은 과제를 우선 선정
  - 기업지원형의 경우 **기술개발의 필요성 및 시급성** 점수가 높은 과제를 우선 선정하고 기술개발의 필요성 점수가 동일한 경우 **성공가능성** 점수가 높은 과제를 우선 선정

### 3. 기타사항

#### □ 유의사항

- 본 사업에 지원하는 자는 본 공고문 및 붙임자료를 필히 숙지하고 지원하여야 하며, 숙지하지 않아 발생하는 모든 책임은 제안기관에 있음
- 유형간 중복 제안 불가(주관기관 기준)
  - \* (예시) 첨단전략 수요형에 1개 제안, 기업지원형 1개 제안(X)
- 유형 내 복수개(2개 이상) 제안 불가(주관기관 기준)
  - \* (예시) 첨단전략 수요형 3개 제안(X)
- 첨단전략수요형은 총괄책임자를 포함하여 **특정기관 소속 참여진이 전체 참여진의 40%를 넘지 않도록(40% 미만) 구성**
- 기업지원형은 반드시 **주관기업의 임직원 등이 참여하여야 함**
- 지자체 공모 및 지방비 매칭 사업의 경우 지자체와 사전에 협의 후 지원 권고
- 동 사업은 기획지원 사업으로 인건비, 연구시설장비·재료비 및 연구수당 편성이 불가하며, 사업목적과 부합하지 않게 사업비가 과도하게 편성될

경우 평가 시 감점 요인으로 작용 가능

- 선정평가위원회에서는 기 지원과제와 신청과제의 유사중복성 여부를 검토함
- 본 사업은 선정평가위원회 및 전략기획위원회 심의를 거쳐 최종 선정하며, 평가 결과 및 부산광역시의 예산상황에 따라 지원금이 감액되거나 조기 중단 가능

#### □ 문제사업 및 부정행위에 대한 제재

- 평가과정 혹은 선정 이후라도 허위서류의 제출, 협약위반, 동일 사업(과제)에 대한 지역 내외 중복지원사항이 발견될 경우 선정취소 및 보조금 전액 환수처리, 향후 부산시 지원사업에 참여제한 조치 됨
- 동 사업 관련 부정·비리가 발생하거나, 혹은 동 사업과의 직접 관련성이 없어도 참여기관의 도덕적 해이 등이 발생할 경우 해약 및 환수 등 제재 가능

#### □ 제한조건(아래의 경우 지원대상에서 제외함)

- 접수마감일 기준 주관기관 및 기획책임자가 국가연구개발사업 및 부산시 연구개발 사업에 참여제한을 받고 있는 경우
- 접수마감일 기준 주관기관 참여진이 국가연구개발 사업 및 부산시 연구개발 사업의 의무사항(각종 보고서 제출, 정산금·환수금·기술료 납부 등)을 불이행하고 있는 경우
- 국세·지방세 등의 체납처분, 채무불이행자 명부 등재 및 등록, 파산 회생절차개인회생절차 개시 신청 등 채무불이행 및 부실위험이 있는 경우

#### □ 연구계획 변경

- 연구계획 변경은 당초 승인된 연구계획서 상의 내용 중 부득이하게 변경해야 할 사항(연구책임자 변경, 주관기관 변경, 예산 변경 등)이 발생할 경우 반드시 전문기관(BISTEP)의 사전 협의과정을 거쳐야 함

## □ 중간점검

- 과제 기획 추진경과 및 기획내용 등에 대해 주관기관이 10페이지 내외의 중간점검서 및 현재까지 작업된 기획보고서 제출
- 전문기관(BISTEP)은 기획활동 미비 혹은 기획예산 집행 불성실 여부 등 검토 후 의견서 발송
- 희망과제에 한해 외부전문가가 중간점검자료 및 기획보고서 내용 검토 후 의견서 발송
  - 중앙 정책방향, 사업공모내용, 중간점검자료상 주관기관 자문요청 사항 등에 기초하여 사업기획 방향에 대한 보완방향 제시
- 주관기관은 중간컨설팅 자문의견 수렴 및 기획보고서 반영

## □ 성과관리

- 최종평가 이후 유치지원 대상으로 선정될 경우 전문기관(BISTEP)은 주관기관의 요청에 따라 아래와 같은 사항을 지원함
  - 부처협의 및 부산시 협의 지원, 공모계획서 작성 지원, 발표자료 디자인, 모의평가, 전문가 자문료 지원 등 사업(과제)의 유치를 위해 필요한 사항
- 전문기관(BISTEP)은 사업 종료 후 3개년 동안 추가적인 후속 지원 여부를 판단하기 위해 해당 사업의 유치성과를 조사하며, 주관기관은 이에 성실히 임하여야 함

## □ 최종 기획보고서 제출

- 소정의 양식에 따라 기획보고서 완성분을 제출하고 최종평가 심의결과를 반영하여 최종 기획 보고서 제출